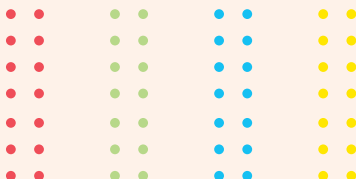


UNA RETE

PER LA DEMENZA

2^A EDIZIONE

Una guida ai servizi che in rete sostengono i processi di diagnosi e presa in carico delle persone con demenza e delle loro famiglie nell'Ambito Territoriale di Bergamo (Comuni di Bergamo, Gorle, Orio al Serio, Ponteranica, Sorisole e Torre Boldone)



Indice

1. Il decorso della demenza e la prevenzione possibile	04
2. Il percorso di diagnosi e cura: la centralità della persona	08
e della sua famiglia nella rete dei servizi	
2.1 La diagnosi	11
2.2 Le cure a casa	18
2.3 Le cure extradomiciliari	30

Presentazione guida

Il titolo che abbiamo scelto per questa guida rappresenta l'intento che il gruppo di lavoro si è posto, ovvero definire e presentare i servizi che, in rete, sostengono processi di diagnosi e presa in carico della demenza nell'Ambito di Bergamo.

La guida nasce nel 2019 dalla condivisione di attività, modi e tempi di intervento che i diversi attori della *rete sociosanitaria* - sanitari, enti comunali, privato sociale e associazioni - mettono in campo, in risposta ai bisogni delle persone affette da demenza e delle loro famiglie.

Dopo i due anni di pandemia che ha visto coinvolti tutti, la comunità e i servizi, le famiglie e i singoli, riproponiamo questa guida aggiornata e rivisitata. La rete dei servizi è rimasta attiva, con qualche cambiamento nella gestione laddove le varie chiusure e restrizioni hanno richiesto modi diversi di coinvolgimento ed operatività, e si sono attivati processi di valorizzazione della rete stessa.

La guida si propone come strumento di consultazione e vuole essere una mappa, utile per orientarsi fra i diversi servizi a partire dai bisogni che via via mutano nel corso della malattia. Pensiamo infatti che offrire questo strumento renda evidente l'impegno nel voler evitare a noi cittadini la ricerca solitaria e frammentaria di informazioni.

Ci auguriamo nuovamente che la guida proposta possa rappresentare un aiuto nella ricerca, all'interno dei servizi presenti sul territorio, di una risposta che sia il più possibile "su misura" dei *cittadini*.

Presidente Assemblea dei Sindaci Ambito 1 di Bergamo
Dott.ssa Sara Tassetti

Direttore Generale ASST Papa Giovanni XXIII
Dott.ssa Maria Beatrice Stasi

Direttore Generale ATS
Dott. Massimo Giupponi



1. Il decorso della demenza e la prevenzione possibile

La demenza è una sindrome clinica (insieme di sintomi) dovuta ad una malattia cronica e progressiva che colpisce il cervello e comporta la degenerazione di:

- **facoltà mentali** come la memoria, l'attenzione, la capacità di ragionamento, il linguaggio e la capacità di riconoscere oggetti e persone;
- **affettività ed emotività**, con il manifestarsi di depressione, ansia ed angoscia;
- **comportamento e personalità** con il manifestarsi di agitazione, disinibizione, aggressività o apatia.

4

Questi sintomi modificano le attività sociali e lavorative, la qualità della vita e il livello di autonomia della persona con demenza, coinvolgendo l'intera cerchia familiare.

La prevalenza della demenza nei paesi industrializzati è circa del 8% negli ultrasessantacinquenni e sale ad oltre il 20% dopo gli ottanta anni. Secondo alcune proiezioni, i casi di demenza potrebbero triplicarsi nei prossimi 30 anni nei paesi occidentali.

L'Italia è uno dei paesi europei più anziani (età uguale o superiore a 65 anni) e quasi il 17% della popolazione, per un totale di 9,5 milioni, ha superato i 65 anni di età. Sono pertanto in aumento tutte le malattie croniche, in quanto legate all'età, e tra queste le demenze.

Tuttavia è importante sottolineare che invecchiare non comporta inevitabilmente la demenza, come dimostrano le persone novantenni o addirittura centenarie che conservano pienamente le funzioni cerebrali.

Rispetto ai principali indicatori demografici l'Ambito Territoriale di Bergamo presenta un basso indice di natalità ed un alto indice di vecchiaia.


Le notazioni demografico-epidemiologiche relative all'invecchiamento progressivo della popolazione bergamasca rendono importante uno studio approfondito delle demenze anche a livello locale. La Malattia di Alzheimer e le altre forme dementigene rappresentano infatti una reale emergenza, presentando un impatto epidemiologico notevole non solo sull'assistenza sociale e sanitaria, ma anche sotto il profilo economico, sia del sistema di welfare, sia delle singole famiglie.

Si possono stimare quasi 2.000 persone con demenza residenti nei Comuni dell'Ambito Territoriale, con un tasso del 127 x 10.000 abitanti (il tasso medio provinciale è pari al 84 x 10.000) *

Nel decorso delle demenze si possono individuare tre fasi distinte:

- 1 Stadio iniziale (Early Stage)**, una fase in cui si hanno i primi segni di decadimento cognitivo, generalmente ritenuti associati all'avanzare dell'età (1-2 anni);
- 2 Stadio intermedio (Middle Stage)**, in cui avviene un consolidamento dei sintomi e la persona con demenza comincia ad aver bisogno di assistenza (2-5 anni);
- 3 Stadio avanzato (Late Stage)**, in cui i sintomi cognitivi si aggravano e la persona diventa quasi del tutto dipendente (5 anni e oltre); in quest'ultima fase della malattia, lo scarso autocontrollo del paziente può causare aggressività, sbalzi di umore, depressione, perdita di lucidità, visioni e allucinazioni.

* Sulla base delle stime a livello nazionale, successivamente attualizzate e corrette secondo gli algoritmi di tracciatura sui flussi di cui dispone ATS Bergamo (cfr Linee di indirizzo Nazionali sull'uso dei Sistemi Informativi per caratterizzare il fenomeno delle demenze, Ministero della Salute, 2017), è stato possibile stimare i casi prevalenti al 31/12/2020 in provincia di Bergamo, valutandone inoltre la distribuzione a livello di singolo ambito territoriale. L'ambito di Bergamo presenta la prevalenza più elevata di tutto il territorio bergamasco = 1.932 persone.



La diagnosi, il trattamento e l'assistenza delle persone con demenza presentano ancora oggi numerose sfide, sia dal punto di vista clinico che organizzativo. In generale è difficile identificare precocemente la demenza e invertire questa tendenza è sicuramente una delle priorità per chi è impegnato a prevenire e rallentare il decadimento cognitivo. Occorrono quindi campagne di sensibilizzazione e informazione per aumentare il numero di diagnosi precoci e sostenere i Medici di medicina generale nel riconoscere i primi campanelli d'allarme.

L'età e la genetica sono i due fattori di rischio più importanti nello sviluppo delle demenze. Tuttavia alcuni studi mettono in evidenza l'importanza, in termini di prevenzione, di ridurre alcuni fattori di rischio che possono essere modificati con gli stili di vita: **diabete, ipertensione, obesità, vita sedentaria, depressione, fumo e basso livello di istruzione**. Si stima che circa un terzo dei casi di demenza di Alzheimer siano potenzialmente attribuibili all'insieme di questi fattori. L'inattività fisica, in particolare, risulta il fattore maggiormente associato alla malattia di Alzheimer.

6

La prevenzione primaria su più fattori di rischio potrebbe ridurre il numero di casi di demenze. In particolare, si è visto che l'attività fisica ha effetti diretti e quantificabili nel ridurre l'incidenza di queste patologie. È stato calcolato che **riducendo del 10% o del 25% ognuno di questi fattori di rischio si potrebbero prevenire, nel mondo, da 1,1 a 3 milioni di casi della malattia di Alzheimer**.

Esistono inoltre anche alcuni **fattori protettivi quali lo status socio-economico, lo stile di vita caratterizzato da una dieta equilibrata e attività fisica, l'utilizzo di alcuni farmaci**. Vanno quindi raccomandati comportamenti e stili di vita orientati alla promozione della salute, favorendo l'adesione ai programmi promossi da ATS e dagli Enti del Servizio sanitario lombardo.

È importante riconoscere i primi campanelli di allarme della malattia e rivolgersi al Medico di Medicina Generale in modo che possa valutare i sintomi e attivare gli accertamenti che ritiene più indicati:

una diagnosi precoce e l'attivazione tempestiva di un percorso terapeutico-assistenziale rappresentano un aspetto fondamentale per sostenere il benessere e l'autonomia personali il più a lungo possibile.

I POSSIBILI CAMPANELLI D'ALLARME

• MEMORIA

Dimentica spesso cose dette o fatte di recente? Ha difficoltà nel ricordare appuntamenti o cose che deve fare? Ripete spesso cose già dette o domande fatte, racconta più volte gli stessi eventi passati?

• ATTENZIONE

Fatica a mantenersi concentrato nel tempo, si distrae facilmente? Non riesce più come una volta a fare più cose contemporaneamente o a passare da una attività all'altra? Perde il filo del discorso e fatica a recuperarlo?

• ORIENTAMENTO

Mostra difficoltà nel ricordare la data? Ha bisogno di essere accompagnato nelle uscite dal proprio domicilio perché non si orienta più come un tempo?

• ATTIVITÀ QUOTIDIANE E AUTONOMIA

È incerto o fatica nella gestione di attività prima abituali? Ha bisogno di supervisione per gestire i farmaci, le attività domestiche?

• LINGUAGGIO

Capita frequentemente che fatichi a trovare le parole giuste, a chiamare una persona con il proprio nome o a dire il nome di oggetti di uso comune?

• GESTIONE DELLE PROPRIE FINANZE

Mostra maggiori difficoltà nel gestire pagamenti con contanti, commissioni con bancomat o carte di credito? È meno affidabile nel prendere decisioni circa investimenti o spese?

• UMORE E ANSIA

La persona è triste? Ha improvvisi ed immotivati sbalzi di umore? Si preoccupa con maggiore facilità circa questioni di poco rilievo?

• INTERESSI

L'interesse per attività che prima svolgeva con piacere è diminuito?

• CAMBIAMENTI DEL CARATTERE ED ANOMALIE COMPORTAMENTALI

Alcuni tratti del carattere sono cambiati/accentuati con messa in atto di comportamenti non coerenti alla situazione? Presenta maggiore disinibizione sul piano verbale o comportamentale?

2. Il percorso di diagnosi e cura: la centralità della persona con demenza e della sua famiglia nella rete dei servizi

In questa parte della guida viene presentata una **mappa** utile ad orientarsi nel **percorso** di diagnosi e cura delle demenze.

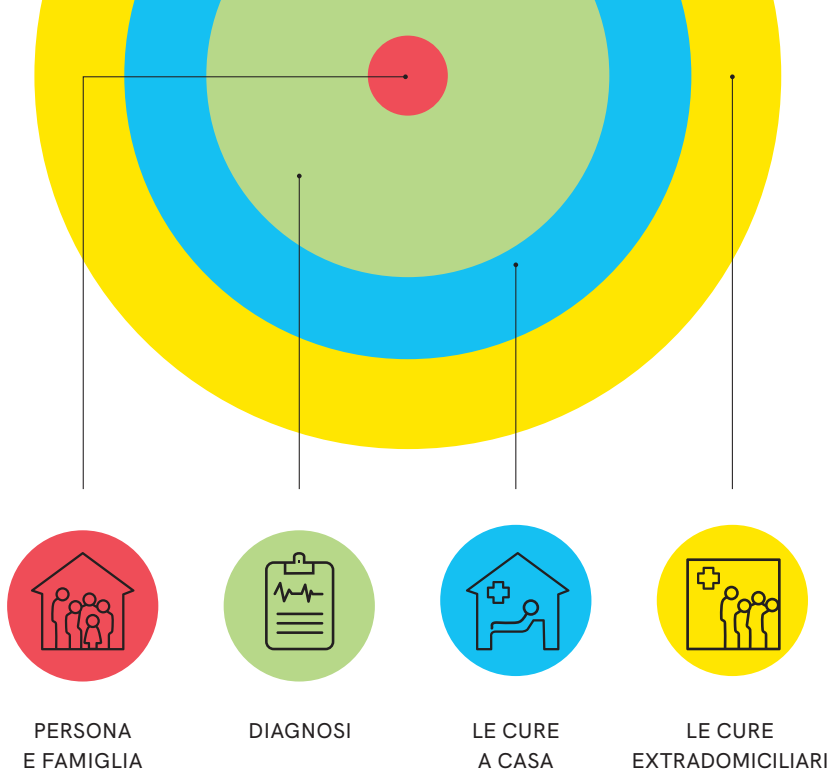
È molto importante attivare precocemente tale percorso, per poter trovare supporto nella Rete dei Servizi e di professionisti, in favore sia della persona malata che del suo "caregiver", ovvero colui che se ne prende cura entro un percorso di malattia che può essere lungo, intenso ed emotivamente faticoso.

8

Prendersi cura, giorno dopo giorno, di una persona che pare non essere più la stessa richiede tempo, costanza e grande forza interiore. Una maggiore conoscenza della malattia, dei bisogni che porta con sé e della rete dei servizi dedicati, può sicuramente migliorare la qualità di vita sia della persona malata che di chi la accudisce.

Nello specifico, posta la centralità della persona con demenza e dei suoi famigliari che sono identificati con il cerchio **rosso**, abbiamo rappresentato attorno al sistema familiare la Rete, in cui ogni colore rappresenta una diversa tipologia di servizi e di professionisti.

Nel cerchio **verde** troviamo i servizi e i professionisti coinvolti nella fase di diagnosi e che a vario titolo rappresenteranno un riferimento lungo tutto il percorso di cura successivo: il Medico di Medicina Generale (MMG), il Centro per i Disturbi Cognitivi e le Demenze (CDCD - ex UVA), le Unità di Psicologia/Servizi di Psicologia, l'Assistente Sociale dei Comuni.



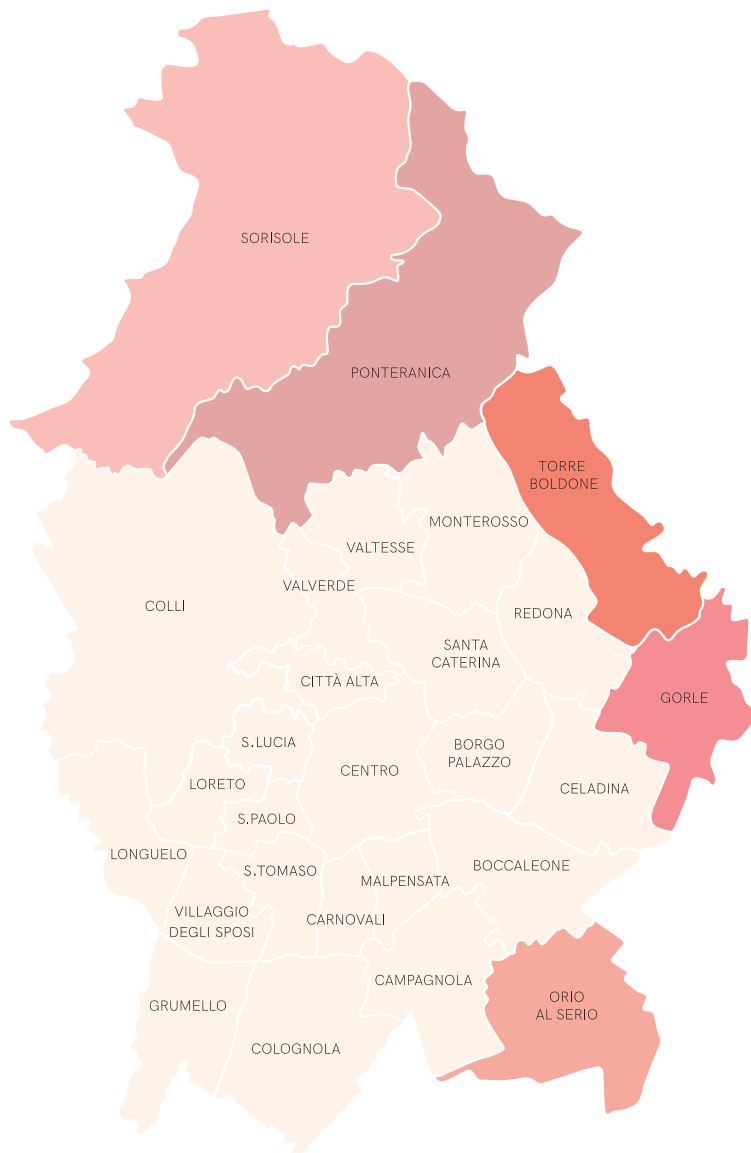
Mappa del percorso di diagnosi e cura

Nel cerchio **azzurro** troviamo i servizi rivolti alla persona malata e alla sua famiglia che possono sostenere le cure a casa (Casa della Comunità, ADI, SAD, Custodia Sociale, Caffè Alzheimer, RSA Aperta, Ambulatorio di Terapie Non Farmacologiche). Sono descritte anche le Associazioni di Volontariato che offrono consulenza al caregiver in ogni fase della malattia.

Nel link della Federazione Alzheimer Italia (<http://www.alzheimer.it/carere.html>) è possibile inoltre trovare alcune indicazioni in merito alla gestione quotidiana del malato a casa.

Nel cerchio **giallo** sono indicate le opportunità presenti in ambito residenziale, al di fuori del proprio domicilio (Centro Diurno Integrato, RSA, Nuclei Alzheimer).

Comuni e quartieri cittadini dell'Ambito Territoriale di Bergamo



2.1 La diagnosi

MMG – Medico di medicina generale (medico di famiglia)

- Ha un ruolo centrale in tutto il percorso di cura.
- È il responsabile unico e complessivo dell'assistenza clinica dei suoi assistiti e come tale va sempre informato e coinvolto rispetto ai percorsi di cura ed assistenza.
- Rileva i primi segnali di deficit cognitivi.
- Valuta l'opportunità di invio allo specialista (neurologo, geriatra).
- Su consulenza dello specialista prescrive gli accertamenti e gli approfondimenti necessari alla diagnosi.
- Una volta che lo specialista ha confermato diagnosi, monitora l'andamento della malattia.
- Prescrive terapie specifiche suggerite nel piano terapeutico firmato dallo specialista.
- Gestisce eventuali situazioni d'urgenza e/o di complessità sanitaria.
- Predisporre alcune certificazioni (es. invalidità, legge 104/92, amministratore di sostegno).

11

A CHI RIVOLGERSI NELL'AMBITO DI BERGAMO?

ATS - Agenzia di Tutela della Salute di Bergamo

L'ATS attua la programmazione definita dalla Regione e assicura, con il concorso di tutti i soggetti erogatori, i Livelli Essenziali di Assistenza, cioè le prestazioni a cui tutti i cittadini hanno diritto.

L'erogazione delle prestazioni sanitarie e sociosanitarie è assicurata dai soggetti accreditati e contrattualizzati di natura pubblica e privata. L'ATS garantisce l'integrazione di tali prestazioni con quelle sociali di competenza delle autonomie locali (i Comuni che fanno parte dell'Ambito).

- **Contatti utili**

ATS di Bergamo

Via Gallicciolli, 4 - Bergamo

URP (ufficio Relazioni con il Pubblico)

Numero Verde: 800.447.722 - Centralino tel. 035.385.111

e-mail: urp@ats-bg.it - Sito Internet: www.ats-bg.it)

CDCD – Centro disturbi cognitivi e demenze (ex UVA)

- Gli specialisti del CDCD (neurologo/geriatra/psichiatra) possono disporre accertamenti neuropsicologici e/o strumentali (Risonanza magnetica nucleare, PET,...) per giungere a una diagnosi.
- In caso di diagnosi di demenza indicano l'approccio farmacologico e psico-sociale più indicato e suggeriscono i servizi di cura e assistenza più idonei.
- Monitorano l'andamento nel tempo, l'aderenza alla terapia e gli eventuali effetti collaterali, la comparsa o il peggioramento dei sintomi.
- Possono fornire i certificati richiesti nell'iter di accertamento dello stato di invalidità.

A CHI RIVOLGERSI NELL'AMBITO DI BERGAMO?

CDCD UOC Neurologia - ASST Papa Giovanni XXIII

Piazza OMS 1, Bergamo

Informazioni:

— segreteria tel. 035.267.3367

— e-mail: neurologia.segreteria@asst-pg23.it

Prenotazioni:

— on line [hiips://prenotasalute.regione.lombardia.it/prenotaonline/](https://prenotasalute.regione.lombardia.it/prenotaonline/)

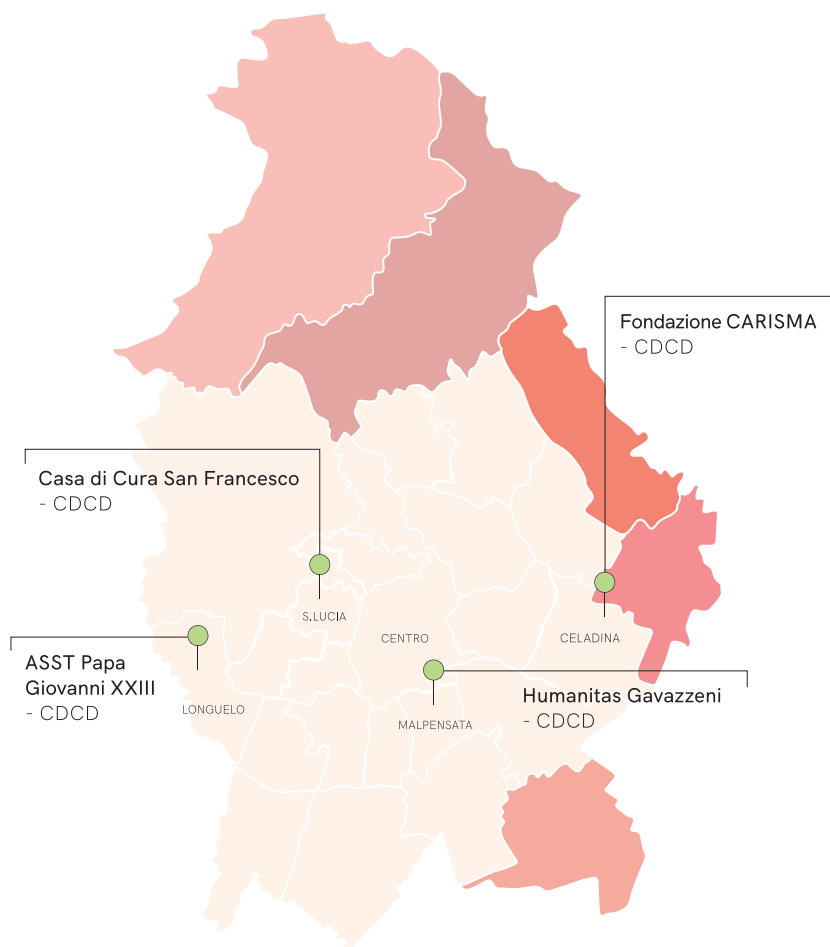
— telefonicamente, contattando il Call Center Regionale al numero verde 800.638638 (da cellulare 02.999599 a pagamento secondo piano tariffario), attivo da lunedì a sabato dalle 8 alle 20

— di persona: nelle Farmacie aderenti

— di persona: al CUP Centrale solo per prenotazioni con priorità U e B.

Per essere sempre aggiornati consultare il sito web www.asst-pg23.it

Sedi dei Centri specialistici di Diagnosi e Cura presenti nell'Ambito Territoriale di Bergamo



CDCD Fondazione Carisma Onlus

Ingresso da Via M. Gleno 49, Bergamo

• Contatti utili

Informazioni e prenotazioni:

- segreteria tel. 035.422.2335 dalle 9 alle 16
- riabilitazione@fondazionecarisma.it
- www.fondazionecarisma.it/ambulatori-specialistici

CDCD Humanitas Gavazzeni

presso l'Unità Operativa di Neurologia - Humanitas Gavazzeni
Via M. Gavazzeni 21, 24125, Bergamo

• **Contatti utili**

- prenotazioni visite 035/4204300 (CUP) e 035/4204246 (Medici Neurologia)
- Ambulatorio convenzionato SSN: martedì dalle ore 9 alle ore 13 ; giovedì dalle 14.30 alle 18

CDCD UO Neurologia - Casa di cura San Francesco

Via IV Novembre, 7 Bergamo

• **Contatti utili**

- Informazioni e prenotazioni: centralino tel. 035.281.1111
- Coordinatore infermieristico UO Neurologia 035.281.1125, neurologia@cdcsanfrancesco.it

14

Unità di Psicologia / Servizi di Psicologia

- In collaborazione con il Medico di Medicina Generale e il CDCD valuta le alterazioni cognitive, emotive e comportamentali (valutazione neuropsicologica), contribuendo alla definizione della diagnosi.
- Monitora l'andamento dei suddetti aspetti nel decorso della malattia.
- Propone eventuali trattamenti di stimolazione cognitiva o sostegno psicologico nelle fasi iniziali del decadimento.
- Valuta gli aspetti di stress e affaticamento psicologico dei familiari presenti nel percorso di cura, proponendo interventi psicoeducativi o di supporto.

A CHI RIVOLGERSI NELL'AMBITO DI BERGAMO?

UOC Psicologia ASST Papa Giovanni XXIII

Piazza OMS, 1 Bergamo

- **Contatti utili**

- 035/2674482 segreteria per informazioni e prenotazioni
- psicologia.segreteria@asst-pg23.it

Ambulatorio Neuropsicologico Fondazione Carisma Onlus

Ingresso da Via M. Gleno 49, Bergamo

- **Contatti utili**

- 035/4222335 Segreteria per informazioni e prenotazioni
- riabilitazione@fondazionecarisma.it
- www.fondazionecarisma.it/ambulatori-specialistici

Laboratorio di Neuropsicologia presso il CDCD Humanitas Gavazzeni

Via M. Gavazzeni 21, 24125, Bergamo

- **Contatti utili**

- Prenotazioni visite 035/4204300 (CUP)
- Ambulatorio convenzionato SSN tutti i martedì dalle ore 9.00 alle ore 16.30

15

Ambulatorio di Neuropsicologia presso CDCD Casa di cura San Francesco


Via IV Novembre, 7 Bergamo

- **Contatti utili**

- 035/2811111 centralino e PRENOTAZIONI CUP
- 035/2811108 ambulatorio (dalle ore 08.30 alle ore 13.00)
- Servizio psicologia clinica, serviziopsicologia@cdcsanfrancesco.it

Assistente sociale

- Offre ascolto e valutazione dei bisogni socio-assistenziali
- Fornisce informazioni ed orientamento sulla rete dei Servizi Sociali e socio-sanitari del territorio e sulle procedure burocratiche, anche in collaborazione con il MMG (es. invalidità, legge 104/92, amministratore di sostegno).

- 
- Attiva i servizi di supporto alla domiciliarità (SAD, pasti a domicilio, trasporti, custodia sociale, telesoccorso), definendo con l'utente ed i familiari il Piano Assistenziale d'Intervento (PAI)
 - Monitora l'andamento e l'aderenza del PAI all'evoluzione della situazione della persona fragile e del suo nucleo familiare
 - In collaborazione con MMG e CDCD, predispone i percorsi assistenziali e socio-assistenziali più idonei alle diverse fasi della malattia (CDI, RSA Aperta, RSA)

A CHI RIVOLGERSI NELL'AMBITO DI BERGAMO?

Comune di Bergamo

Per agevolare la vicinanza al cittadino ed ai suoi bisogni è in atto il processo di Decentramento dei Servizi Sociali; nelle sedi attualmente attive è prevista la presenza di un'équipe multidisciplinare formata da Orientatore che fornisce le prime indicazioni al cittadino, Assistente Sociale e Tutor Educativo.

16

Per richiedere un incontro in una sede decentrata è necessario fissare un appuntamento chiamando il numero 035.399888 oppure il numero della sede interessata.

Le sedi attualmente attive sul territorio sono:

COLOGNOLA, Via Carlo Alberto 23. Orari di apertura dello sportello: martedì 9-12, mercoledì 9-13, giovedì 9-13, venerdì 9-13. Tel. 035.399855

GRUMELLO, Via Morali 3 (sede provvisoria in attesa dell'apertura in Via Perrucchetti 3). Orari di apertura dello sportello: martedì 14-17, giovedì 14-18

LAZZARETTO, Piazzale Goisis 6. Orari di apertura dello sportello: lunedì 9-13, martedì 14-17, mercoledì 14-17, giovedì 14-17. Tel. 035.399887

REDONA, Piazza Sergio Colombo. Orari di apertura dello sportello: lunedì 14-17, mercoledì 9-12:30. 035.399964

PASS, Via San Lazzaro 3. Orari di apertura dello sportello: lunedì 9-14, martedì 9-13, mercoledì 9-13, giovedì 9-13, venerdì 9-14.

Nei prossimi mesi è prevista l'apertura di nuove sedi territoriali delle quali verrà data evidenza sul sito del Città di Bergamo.

Comune di Gorle

Piazza Papa Giovanni XXIII, 15, 24020 Gorle (BG)

Tel. 035 6592199 / da lunedì a venerdì dalle 8.30 alle 11.30
(previo appuntamento)

Comune di Orio al Serio

Via A. Locatelli, 20, 24050 Orio al Serio (BG)

Tel. 035/4203244 / lunedì dalle 14.00 alle 17.00 , mercoledì e venerdì 9.00 - 12.00 e 14.00- 17.00 (previo appuntamento)
e-mail: servizi.sociali@comune.orioalserio.bg.it

Comune di Ponteranica

Piazza Dott. Pietro Asperti, 1, 24010 Ponteranica (BG)

Tel. 035 571026 / martedì dalle 14.30 alle 18.30
(previo appuntamento) e giovedì dalle 11.00 alle 13.00

Comune di Sorisole

Via S. Francesco d'Assisi, 26, 24010 Sorisole (BG)

Tel. 035 4287221 / lunedì, martedì e venerdì dalle ore 9.00 alle ore 12.30 (previo appuntamento)

Comune di Torre Boldone

Piazza Guglielmo Marconi, 1, 24020 Torre Boldone (BG)

Tel. 035 4169442 / 035 4169444

Tel. 035 4169450 Assistente Sociale

lunedì, mercoledì e venerdì dalle 8.30 alle 12.30

giovedì dalle 15.30 alle 17.30 (previo appuntamento)

e-mail: assistentesociale@comune.torrebaldone.bg.it

2.2 Le cure a casa

Casa di Comunità Borgo Palazzo

Con l'attivazione della Casa di Comunità si è affermato un nuovo modello organizzativo di integrazione tra servizi e figure professionali. Nella Casa di Comunità di Borgo Palazzo hanno sede il PUA Punto Unico di Accesso, il Servizio Infermiere di Famiglia e di Comunità, l'équipe ADI e alcuni ambulatori specialistici. Tutti i servizi sono descritti sul sito web dell'ASST Papa Giovanni XXIII a questo indirizzo www.asst-pg23.it/servizi-territoriali/case-comunita

IFEC - Infermiere di famiglia e di comunità

SI RIVOLGE A:

- Pazienti e caregiver

OFFRE:

- interventi individuali e familiari per favorire la promozione e il mantenimento della salute della persona dopo valutazione dei bisogni (a livello ambulatoriale o domiciliare)
- assistenza infermieristica a medio-alta complessità
- attività trasversali di integrazione con i vari professionisti tra ambito sanitario e sociale

SI PUÒ ATTIVARE:

- L'attivazione del Servizio IFeC è subordinato ad un colloquio con l'utente e la famiglia.

La prenotazione del colloquio può avvenire telefonicamente al numero 035.2676494, attivo dal lunedì a sabato dalle 8 alle 18. In alternativa alla prenotazione telefonica l'utente o il caregiver si possono presentare direttamente in una delle sedi del servizio

A CHI RIVOLGERSI NELL'AMBITO DI BERGAMO?

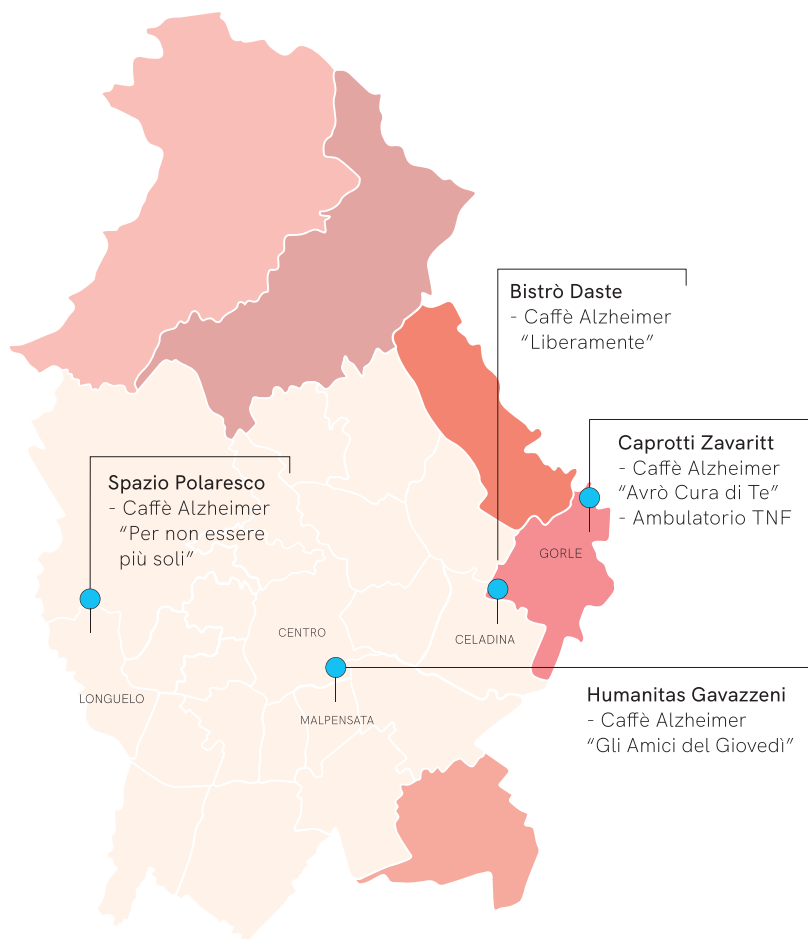
Centrale operativa

Via Borgo Palazzo 130

Orari: da lunedì al sabato dalle 8 alle 20.

Tel. 035 2676494 - 334 1100220

Sedi dei Caffè Alzheimer e dell'Ambulatorio TNF presenti nell'Ambito Territoriale di Bergamo



ADI - Assistenza Domiciliare Integrata

SI RIVOLGE A:

- Persone fragili, ossia con patologie in atto, o esiti di patologie:
 - non autosufficienti, del tutto o in parte, temporaneamente o definitivamente;
 - impossibilitate a raggiungere, con i comuni mezzi, i servizi ambulatoriali territoriali.

OFFRE:

- trattamenti medici, riabilitativi, infermieristici e di aiuto infermieristico;
- continuità assistenziale tra il ricovero in ospedale e l'assistenza sul territorio.

SI PUÒ ATTIVARE:

- rivolgendosi al Medico di Medicina Generale. Ciascun cittadino è libero di scegliere l'Ente Erogatore fra quelli presenti nell'elenco dei soggetti accreditati, elenco fornito dal Medico di Medicina Generale o consultabile sul sito web dell'ATS di Bergamo. L'assistenza erogata è gratuita, senza limitazioni di età o di reddito.

Per ulteriori informazioni

www.ats-bg.it, cercando la voce Assistenza domiciliare fra i servizi forniti.

SAD - Servizio di Assistenza Domiciliare

SI RIVOLGE A:

- persone con ridotto grado di autosufficienza fisica;
- persone con scarsa capacità organizzativa nelle attività quotidiane;
- soggetti soli o che soffrono di isolamento psicologico;
- chi ha difficoltà a mantenere rapporti con il mondo esterno.

OFFRE:

- servizi a domicilio o sul territorio, socio-assistenziali e psicologici per consentire alle persone di :
 - restare autonomi nella propria abitazione, nel proprio ambiente familiare e sociale;
 - ricevere stimoli in base alle capacità residue, alle risorse personali e alla rete formale e informale in cui sono inserite;
 - migliorare la qualità di vita propria e del proprio nucleo familiare.
- Il Servizio Care Giving prevede il sostegno del nucleo familiare di soggetti colpiti da demenza, con uno specifico progetto di intervento.

SI PUÒ ATTIVARE:

- rivolgendosi agli uffici dei Servizi Sociali del Comune di residenza. Il costo del servizio è parzialmente coperto dal cittadino che ne usufruisce.

A CHI RIVOLGERSI NELL'AMBITO DI BERGAMO?

Comune di Bergamo

Per agevolare la vicinanza al cittadino ed ai suoi bisogni è in atto il processo di Decentramento dei Servizi Sociali; nelle sedi attualmente attive è prevista la presenza di un'équipe multidisciplinare formata da Orientatore che fornisce le prime indicazioni al cittadino, Assistente Sociale e Tutor Educativo.

Per richiedere un incontro in una sede decentrata è necessario fissare un appuntamento chiamando il numero 035.399888 oppure il numero della sede interessata.

Le sedi attualmente attive sul territorio sono:

COLOGNOLA, Via Carlo Alberto 23. Orari di apertura dello sportello: martedì 9-12, mercoledì 9-13, giovedì 9-13, venerdì 9-13. Tel. 035.399855

GRUMELLO, Via Morali 3 (sede provvisoria in attesa dell'apertura in Via Perrucchetti 3). Orari di apertura dello sportello: martedì 14-17, giovedì 14-18

LAZZARETTO, Piazzale Goisis 6. Orari di apertura dello sportello: lunedì 9-13, martedì 14-17, mercoledì 14-17, giovedì 14-17.

Tel. 035.399887

REDONA, Piazza Sergio Colombo. Orari di apertura dello sportello: lunedì 14-17, mercoledì 9-12:30. 035.399964

PASS, Via San Lazzaro 3. Orari di apertura dello sportello: lunedì 9-14, martedì 9-13, mercoledì 9-13, giovedì 9-13, venerdì 9-14.

Nei prossimi mesi è prevista l'apertura di nuove sedi territoriali delle quali verrà data evidenza sul sito del Città di Bergamo.

Comune di Gorle

Piazza Papa Giovanni XXIII, 15, 24020 Gorle (BG)

Tel. 035 6592199 / da lunedì a venerdì dalle 8.30 alle 11.30
(previo appuntamento)

22

Comune di Orio al Serio

Via A. Locatelli, 20, 24050 Orio al Serio (BG)

Tel. 035/4203244 / lunedì dalle 14.00 alle 17.00 , mercoledì e venerdì 9.00 - 12.00 e 14.00 - 17.00 (previo appuntamento)
e-mail: servizi.sociali@comune.orioalserio.bg.it

Comune di Ponteranica

Piazza Dott. Pietro Asperti, 1, 24010 Ponteranica (BG)

Tel. 035 571026 / martedì dalle 14.30 alle 18.30
(previo appuntamento) e giovedì dalle 11.00 alle 13.00

Comune di Sorisole

Via S. Francesco d'Assisi, 26, 24010 Sorisole (BG)

Tel. 035 4287221 / lunedì, martedì e venerdì dalle ore 9.00 alle ore 12.30 (previo appuntamento)

Comune di Torre Boldone

Piazza Guglielmo Marconi, 1, 24020 Torre Boldone (BG)

Tel. 035 4169442 / 035 4169444

Tel. 035 4169450 Assistente Sociale

lunedì, mercoledì e venerdì dalle 8.30 alle 12.30

giovedì dalle 15.30 alle 17.30 (previo appuntamento)

e-mail: assistentesociale@comune.torrebaldone.bg.it

Custodia sociale

SI RIVOLGE A:

- persone anziane e sole che attraversano situazioni di difficoltà temporanea e hanno bisogni socio-assistenziali. Il Servizio è attivo in alcuni quartieri della Città e in alcuni Comuni dell'Ambito 1 Bergamo.

OFFRE:

- servizi a domicilio o sul territorio per:
 - prevenire fenomeni di emarginazione e solitudine;
 - informare, orientare e accompagnare i cittadini fragili, verso i servizi territoriali e specialistici;
 - valorizzare le potenzialità assistenziali presenti nella famiglia e nel contesto di vita dell'assistito;
 - monitorare costantemente le situazioni a rischio;
 - affiancare altre figure nelle fasi di attivazione/dimissione da servizi specifici (SAD, ospedale, ecc).

SI PUÒ ATTIVARE:

- rivolgendosi ai servizi sociali del Comune di residenza, oppure con una richiesta diretta alla Custode sociale reperibile sul territorio. Il servizio è gratuito.

Caffé Alzheimer

SI RIVOLGE A:

- persone con decadimento cognitivo iniziale e ai loro familiari, soprattutto nelle prime fasi della malattia.
Quando le condizioni si aggravano, o qualora la persona malata non voglia partecipare, il caregiver può partecipare anche da solo.

OFFRE:

- un luogo d'incontro che favorisce momenti di socialità e supporto emotivo attraverso attività condivise e terapie non farmacologiche (ad es. musicoterapia, ginnastica dolce, attività ludiche). Offre inoltre ai familiari formazione, sostegno psicologico e auto mutuo aiuto.

SI PUÒ ATTIVARE:

- contattando direttamente gli operatori (psicologi, educatori e volontari). Il servizio è gratuito, gli orari e l'organizzazione variano per ogni Caffè.

24

A CHI RIVOLGERSI NELL'AMBITO DI BERGAMO?

Caffé Liberamente - Fondazione Carisma Onlus

c/o bistrò Daste - ex Centrale Elettrica

Via Daste e Spalenga, 13, Bergamo

ogni I° e III° martedì di ogni mese dalle ore 15 alle 16

• Contatti utili

— 0354222 - 333 o 317

— a.soli@fondazionecarisma.it - accettazione@fondazionecarisma.it

— www.fondazionecarisma.it

Caffé "Per non essere più soli" - Primo Ascolto Alzheimer

Bergamo - Via Polaresco 15

ogni mercoledì dalle ore 15 alle 17

• Contatti utili

— 3466670099

— info@alzheimer-onlus.org - presidenza@alzheimer-onlus.org
— www.alzheimer-onlus.org

Caffé "Avrò cura di te" - Bergamo Sanità cooperativa sociale

c/o RSA Caprotti Zavaritt, via Arno 14, Gorle - Bergamo
ogni giovedì dalle ore 14:30 alle 16:30

• **Contatti utili**

— 348.5503152 - 342.1808536
— tnf@bergamosanita.it

Caffé "Gli amici del Giovedì" - Fondazione "Insieme con Humanitas"

Clinica Humanitas Gavazzeni, Bergamo
c/o la sala "Pittori Bergamaschi" della Casa del Giovane,
Opera Diocesana San Vincenzo, via M. Gavazzeni, 13 - Bergamo
ogni giovedì dalle ore 15 alle ore 17

• **Contatti utili**

— 3482225125
— raquel.taddeucci@gmail.com

25

RSA Aperta - Residenza sanitaria assistenziale aperta

SI RIVOLGE A:

- persone con una certificazione di demenza rilasciata dallo specialista di un CDCD
- anziani non autosufficienti di 75 anni o più, riconosciuti invalidi al 100%.

In entrambi i casi le persone devono disporre di almeno un caregiver che presta assistenza nell'arco della giornata e della settimana e che sia riferimento per il servizio.

OFFRE:

- sostegno alla persona per consentire la permanenza al domicilio il più a lungo possibile, attraverso:

- interventi per mantenere le abilità residue;
- interventi per stimolare o mantenere le capacità motorie, gli atti per l'igiene personale, gli aspetti cognitivi ed emotivo-comportamentali;
- interventi di consulenza alla famiglia per gestire i disturbi del comportamento e di supporto psicologico al familiare;
- ricoveri di sollievo;
- consulenza e addestramento del o dei familiari per adattare gli ambienti abitativi;
- interventi al domicilio occasionali e limitati nel tempo, in sostituzione del familiare;
- accoglienza in RSA per supporto al familiare (solo in territori sprovvisti di Centri Diurni Integrati)

SI PUÒ ATTIVARE:

- rivolgendosi direttamente alla struttura scelta (vedi sotto).
Il servizio è gratuito nelle strutture accreditate.
Per ulteriori informazioni consultare la pagina web ATS specifica.

26

A CHI RIVOLGERSI NELL'AMBITO DI BERGAMO?

Fondazione Carisma Onlus

Ingresso da Via Daste e Spalenga 12L, Bergamo

- **Contatti utili**

- 0354222460 per info e attivazione
- adi@fondazionecarisma.it
- www.fondazionecarisma.it/rsa-aperta

Istituto Palazzolo R.S.A.

Via Donizetti, 3, Torre Boldone (BG)

- **Contatti utili**

- 035340160 - 035389370 per info e attivazione
- rsatorreboldone@istitutopalazzolo.it
- adi@casadicurapalazzolo.it

Bergamo Sanità - con partner Casa Di Riposo Caprotti Zavaritt

Via Arno, 14, Gorle

- **Contatti utili**

- cell 348.5503152 per informazioni
- tnf@bergamosanita.it

Istituto Suore Cappuccine - Casa di riposo San Francesco Bergamo

Via G.Negri, 17

- **Contatti utili**

- 035/2811637
- rsasanfrancesco@cdcsanfrancesco.it
- adi@cdcsanfrancesco.it

Centro Don Orione Bergamo

Via Don Luigi Orione, 6

- **Contatti utili**

- 035/348111 (centralino)
- 035.34.85.49 (diretto)
- rsaaperta@donorione.bg.it

Ambulatorio di terapie non farmacologiche

SI RIVOLGE A:

- persone con decadimento cognitivo da iniziale a medio-grave, anche con disturbi comportamentali. Durante il primo colloquio con l'utente, si valuta se la presenza del caregiver possa essere utile.

OFFRE:

- interventi individuali, in un ambiente dedicato composto da tre stanze diverse, con specifiche funzioni: la stanza del treno, la sensory room e la stanza multifunzione

SI PUÒ ATTIVARE:

- contattando direttamente gli operatori, che incontreranno il caregiver per la condivisione del progetto terapeutico. Il servizio è a pagamento per quei casi che non usufruiscono della RSA aperta.

A CHI RIVOLGERSI NELL'AMBITO DI BERGAMO?

Ambulatorio TNF di Bergamo sanità

c/o Casa di riposo Caprotti Zavaritt, via Arno 14, Gorle

• Contatti utili

- cell 348.5503152 per informazioni
- tnf@bergamosanita.it

Associazioni e organizzazioni di volontariato nell'ambito della demenza

28

OFFRONO, A PERSONE CON DEMENZA E/O CAREGIVER:

- un punto d'ascolto e di informazione sulle forme di demenza e sul supporto alle persone con demenza
 - occasioni di socializzazione per prevenire l'isolamento delle persone con demenza e delle loro famiglie
 - alla persona con demenza l'occasione di relazionarsi con gli operatori del settore
 - momenti di relazione sociale e ludica per mantenere le abilità residue e il benessere in generale
 - ai familiari e agli assistenti domiciliari momenti formativi e di supporto psico-sociale
 - consulenze legali con particolare riferimento alla figura dell'Amministratore di Sostegno
 - eventi, convegni e incontri informativi per sensibilizzare il territorio
 - la diffusione della cultura dei "Caffè Alzheimer" sul territorio
- È possibile contattare le associazioni ai recapiti segnalati di seguito. Tutti i servizi sono gratuiti

A CHI RIVOLGERSI NELL'AMBITO DI BERGAMO?

Associazione Alzheimer Bergamo ODV

Sede legale via Gleno 49

24125 Bergamo

- **Contatti utili**

- Cell: 334-8909041 oppure 339-2524393
- E-mail: associazione@alzheimerbergamo.it
- www.alzheimerbergamo.it

Organizzazione Volontariato "Primo Ascolto Alzheimer"

Via Innocenzo XI, 3- Bergamo

- **Contatti utili**

- Per informazioni: cell. 3466670099
- E-mail: info@alzheimer-onlus.org,
presidenza@alzheimer-onlus.org
- www.alzheimer-onlus.org

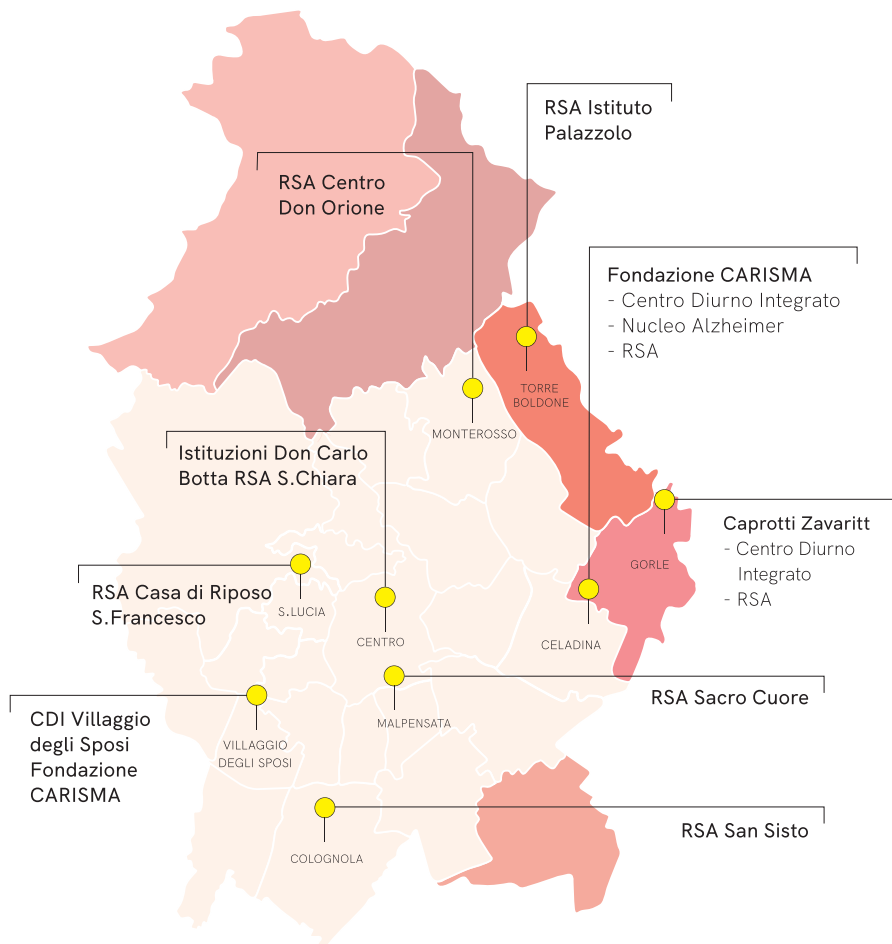
Associazione Italiana Malattia Fronto Temporale AIMFT

Presso la Casa di Cura San Francesco Via IV Novembre, 7 Bergamo è presente un distaccamento dell'AIMFT, Associazione che ha sede a Brescia. L'Associazione organizza percorsi di gruppo per supportare i familiari di pazienti con Demenza fronto-temporale residenti in Bergamo e provincia. I percorsi sono gestiti in collaborazione con il servizio di psicologia clinica della Casa di Cura San Francesco.

- **Contatti utili**

- Per informazioni: tel. 0352811108
- E-mail: simona.rotanegrone@cdcsanfrancesco.it
- presidente@frontotemporale.it
- www.frontotemporale.it

Sedi dei servizi sociosanitari diurni e residenziali presenti nell'Ambito Territoriale di Bergamo



30

2.3 Le cure extradomiciliari

Per i servizi sociosanitari che rientrano nei Livelli Essenziali di Assistenza (RSA, CDI, ...) è prevista una compartecipazione degli utenti ad integrazione della quota a carico del Servizio Sanitario Regionale.

Centro diurno integrato

SI RIVOLGE A:

- persone anziane con fragilità lieve/moderata, anche con demenza ma senza disturbi psico-comportamentali.
Alcuni CDI si sono specializzati nella gestione diurna anche di persone con disturbi psico-comportamentali moderati, offrendo personale formato e un ambiente protetto e protesico.

OFFRE:

- trattamenti diurni di tipo sanitario, assistenziale, riabilitativo e sociale. L'obiettivo è aiutare la persona a mantenere le funzionalità di base della vita quotidiana, favorire la permanenza nel proprio ambiente di vita e sostenere i suoi familiari.

SI ATTIVA:

- contattando le strutture indicate sotto, per sapere come presentare domanda e quale sia la documentazione richiesta. Il servizio è pagamento.

A CHI RIVOLGERSI NELL'AMBITO DI BERGAMO?

CDI Fondazione Carisma Onlus

- CDI Carisma Onlus
Ingresso da Via Daste e Spalenga 12L, Bergamo
- CDI Villaggio degli Sposi
Via Promessi Sposi, Bergamo

• Contatti utili

- 0354222 -333 o -317 per informazioni
- accoglienza@fondazionecarisma.it
- cdivs@fondazionecarisma.it
- www.fondazionecarisma.it/centro-diurno-integrato/

CDI Caprotti Zavaritt

Via Arno 14, Gorle

- **Contatti utili**

— 035/657070 — info@caprotti-zavaritt.it

RSA - Residenza sanitaria assistenziale

SI RIVOLGE A

- persone anziane non autosufficienti anche con demenza senza disturbi psico-comportamentali e/o non deambulanti.

OFFRE

- il tradizionale servizio di residenzialità con prestazioni sanitarie, assistenziali, sociali e di recupero funzionale.

SI ATTIVA

- contattando le strutture riportate di seguito, per sapere come presentare la domanda d'ingresso. Il servizio è a pagamento

A CHI RIVOLGERSI NELL'AMBITO DI BERGAMO?

Istituzioni Don Carlo Botta RSA S.Chiera

Via Garibaldi 5, Bergamo

- **Contatti utili**

— 035/3888411 — info@residenzasantachiara.it

RSA Centro Don Orione

Via Don Luigi Orione 6, Bergamo

- **Contatti utili**

— 035/348111 — direzione.amministrativa@donorione.bg.it

Fondazione Carisma Onlus

Ingresso da Via Daste e Spalenga 12L, Bergamo

- **Contatti utili**

— 035/4222333 - 317

— accettazione@fondazionecarisma.it

Casa di riposo San Francesco

Via G. Negri 17, Bergamo

- **Contatti utili:**

— 035/2811111

— rsasanfrancesco@cdcsanfrancesco.it

RSA Sacro Cuore

Via Carnovali 93/A, Bergamo

- **Contatti utili:**

— 035/314240

— domandesacrocuore@istitutopalazzolo.it

RSA Anni Azzurri San Sisto

Via Colognola ai Colli 6-8-10, Bergamo

- **Contatti utili:**

— 035/08641

— residenzasansisto@anniazzurri.it

Casa di riposo Caprotti Zavaritt

Via Arno 14 , Gorle

- **Contatti utili:**

— 035/657070

— info@caprotti-zavaritt.it

Istituto Palazzolo RSA

Via Donizetti 3, Torre Boldone

- **Contatti utili:**

- 035/340160

- domandersatorre@istitutopalazzolo.it

Nuclei Alzheimer

SI RIVOLGONO A:

- persone affette da demenza di grado moderato-severo in presenza di disturbi psico-comportamentali marcati (ad esempio tentativi di fuga per disorientamento, aggressività, insonnia totale).

OFFRONO:

- servizi per favorire la miglior qualità di vita possibile per gli ospiti, evitando strumenti contenitivi che farebbero peggiorare i disturbi psico-comportamentali
- un ambiente residenziale protetto con accesso sorvegliato e con specifici accorgimenti progettuali e di arredo
- équipe socio-sanitaria e assistenziale con più figure professionali e approcci relazionali ed assistenziali personalizzati e innovativi.

SI ATTIVANO:

- contattando la struttura individuata di seguito per la presentazione della domanda di ingresso. Il servizio è a pagamento

A CHI RIVOLGERSI NELL'AMBITO DI BERGAMO?

Fondazione Carisma Onlus

Ingresso da Via Daste e Spalenga 12L, Bergamo

- **Contatti utili**

- 035.4222 - 333 o -317 per informazioni

- accoglienza@fondazionecarisma.it

- www.fondazionecarisma.it/rsa-nuclei-specialistici-alzheimer/

Curatori della Guida

Iniziativa promossa da:

Sara Tassetti, Presidente Ambito di Bergamo, Assessore ai Servizi alla Persona Comune di Gorle

Marcella Messina, Presidente Consiglio di Rappresentanza, Assessore alle Politiche Sociali Comune di Bergamo

La presente Guida è stata realizzata dal Gruppo Demenze del Tavolo Anziani dell'Ambito Territoriale di Bergamo composto dagli Enti attivamenti impegnati in servizi ed iniziative a fianco delle famiglie caregivers di persone con demenza:

Alex Soli, Fondazione Carisma Onlus Bergamo

Ave Maria Biffi, ASST PG23

Bruno Cantini, Coordinatore Gruppo Demenze Tavolo Anziani Ambito Bergamo

Elena Bernaccino, Associazione Alzheimer Bergamo ODV

Loretta Amaglio, Cooperativa sociale Bergamo Sanità Onlus

Monica Paravisi, Consorzio Solco Città Aperta

Nazzareno Leone, Organizzazione Volontariato "Primo Ascolto Alzheimer"

Paolo Versace, Casa di Riposo Caprotti Zavaritt Gorle

Raquel Taddeucci, Fondazione "Insieme con Humanitas", Clinica Gavazzeni

Simona Brusamolino, Cooperativa Generazioni FA

Stefano Giudici, Istituto delle Suore delle Poverelle - Istituto Palazzolo

Si ringraziano inoltre coloro i quali hanno contribuito alla stesura della presente Guida:

Alberto Zucchi, ATS Bergamo

Simona Rota Negrone, Casa di Cura San Francesco

Teresa Salvetti, Comune di Bergamo



COMUNE DI BERGAMO



**Ambito
Territoriale
Bergamo**

Bergamo | Gorle | Orio al Serio
Ponteranica | Sorisole | Torre Boldone

Sistema Socio Sanitario



**Regione
Lombardia**

ATS Bergamo

ASST Papa Giovanni XXIII

con il contributo di



FONDAZIONE DELLA
COMUNITÀ
BERGAMASCA ONLUS

progetto "Tessere Legami"



CONSORZIO
SOLCO **CITTÀ APERTA**
Coltiviamo Futuro

"UNA RETE PER LA DEMENZA" - MAGGIO 2022